



Bezalel  
Academy of  
Arts and Design  
Jerusalem

CENT ANS DE DIALOGUE PAR L'ART BEZALEL DE JÉRUSALEM À PARIS

CENT ANS DE  
DIALOGUE PAR L'ART  
BEZALEL DE  
JÉRUSALEM À PARIS



אנימציה  
Animation



תקשורת חזותית  
Visual Communication



L'emblème de Bezalel dessiné par E.M. Lilien en 1905.  
Il représente l'Arche d'Alliance surmontée de deux  
anges entourant une amphore ou un soleil levant.  
Au centre, les Tables de la Loi.



BEZALEL FILS D'URI

Selon le chapitre 31 de l'Exode, Bezalel, de la tribu de Juda, a été désigné par Dieu qui l'a "*comblé de l'esprit divin en habileté, intelligence et savoir, pour toutes sortes d'ouvrages, pour concevoir des projets et les exécuter en or, en argent et en bronze...*". Assisté par Oholiab et Ahisamak, il fut chargé de la construction du Tabernacle, de l'Arche d'Alliance et de tout le mobilier de la Tente d'Assignment.

CENT ANS DE  
DIALOGUE PAR L'ART  
BEZALEL DE  
JÉRUSALEM À PARIS

**Orangerie du Sénat**

Septembre 2009

CENT ANS DE DIALOGUE PAR L'ART  
BEZALEL DE JÉRUSALEM À PARIS

Exposition du 17 au 29 septembre 2009

A l'Orangerie du Sénat

Jardin du Luxembourg, Paris

**Exposition**

Commissaire Yona Fischer

assisté de Shai Halevi

Coordination du projet Liv Sperber

Scénographie Muli Ben-Sasson

Production Omri Ben-Artzi

Techniciens Ali Awissat et Ibrahim Meshahra

**Catalogue**

Textes Yona Fischer et l'équipe de Bezalel

Traduction et rédaction Colette Salem

Conception graphique

The League (Michal Sahar & Koby Levy)

Design graphique Avigail Reiner

Photographie Shai Halevi et autres

Imprimé par A.R. Printing, Tel Aviv

Les textes de présentation des divers Départements de l'Académie publiés dans le catalogue, ont été rédigés par les soins des directeurs des dits départements. Ils ont été adaptés aux besoins du catalogue par ses rédacteurs, dont les remerciements vont à:

*Ido Bar-El*, directeur du Département des Beaux-Arts; *Nachum Tevet*, responsable du programme MFA de ce Département; *Dudu Mezah*, directeur du Département des Arts de l'écran; *Zvi Efrat*, directeur du Département d'Architecture; *Miki Kratsman*, directeur du Département de la Photographie; *Haim Parnas*, directeur du Département de Design industriel; *Ilanit Cabessa-Cohen*, chargée du programme M. Des. de ce Département; *Efrat Lider*, directrice du Département de Bijouterie et de Mode; *Muli Ben-Sasson*, directeur du Département de Design de Verre et Céramique; *Dana Arieli-Horowitz*, directrice du Département d'Histoire et Théorie.

**L'Académie Bezalel remercie**

Monsieur *Gérard Larcher*, Président du Sénat, Son excellence Monsieur *Daniel Shek*, Ambassadeur d'Israël en France, Monsieur *Philippe Richert*, Questeur du Sénat et Sénateur du Bas-Rhin, Monsieur *André Nadjar*, Président du B'nai Brith France, Madame *Zahava Adiri*, Présidente de l'Association des Amis de Bezalel, Monsieur *Charles Waline*, Conseiller au Service de la Communication Événementielle du Sénat, Monsieur *Ziv Nevo Kulman*, Conseiller Culturel à l'Ambassade d'Israël en France, Madame *Guenhaëlle Le Dréau*, Attachée à la Présidence du Sénat et Assistante parlementaire de Monsieur le Sénateur *Philippe Richert*, Madame *Catherine Escoffet* et Monsieur *Mohamed Sadoun*, Administrateurs-Adjoints au Service de la Communication du Sénat, Madame *Sylvie Balcon-Delcroix*, Administrateur-Adjoint et Responsable du Centre d'Information et de Documentation du Sénat, Le Service de l'Architecture du Sénat, Tous les membres participants du *B'nai B'rith France*, ainsi que tous les membres du groupe projet du *B'nai B'rith Ben Yehouda de Saint Maur*, Madame *Hana Yamin*, Coordinatrice du projet et Madame *Michèle Kluger*, Responsable des échanges avec Bezalel.



Ambassade  
d'Israël



Cercle des Amis  
de BEZALEL



Alliance Général Kangy



L'Académie des Beaux-Arts et du Design Bezalel de Jérusalem fut fondée en 1906 en tant que 'Maison d'étude d'art et d'artisanat'. C'est aujourd'hui la première académie d'art et de design en Israël, et l'une des institutions prépondérantes de ce type au plan international.

Bezalel est un lieu de création, où l'énergie se transforme en matière et l'imagination en réalité; où une pratique artistique riche, profonde et multidimensionnelle se développe. L'Académie joue un rôle essentiel dans la vie israélienne, comme centre de savoir, de créativité et de débat critique, et elle se doit de fixer le programme culturel dans les domaines de l'art, de l'architecture et du design en Israël. Cette tâche exige implication, attention portée à l'environnement et prise de conscience des contextes culturels et sociaux. Bezalel se rattache au monde sans abandonner la spécificité culturelle locale.

A l'heure actuelle, deux mille étudiants suivent des cursus de licence et de maîtrise dans tous les domaines de la pratique artistique: depuis la céramique, le verre, la bijouterie et le design en général, qui ont préservé des techniques anciennes et spécifiques, en passant par la peinture, la sculpture et la photographie, qui ont connu des bouleversements révolutionnaires au cours de ces dernières décennies, et jusqu'aux outils numériques du design industriel, de l'animation, de la vidéo et des communications visuelles. Dans chaque département, coexistent le savoir traditionnel, des ateliers datant de dizaines d'années et les technologies les plus récentes.

Huit départements de Bezalel décernent des licences: Art, Architecture, Design en Céramique et Verre, Design industriel, Bijouterie et Mode, Photographie, Communications visuelles et Arts de l'Écran.

*Professeur Arnon Zuckerman, Président*  
Académie des Beaux-Arts et de Design Bezalel, Jérusalem

Je suis particulièrement heureux de voir exposer à Paris, à l'Orangerie du Sénat, les créations artistiques de jeunes artistes israéliens prometteurs. Cet événement est, pour nous, une autre façon d'apporter notre soutien à Israël, pays cher à notre cœur.

*Philippe Richert*, Questeur du Sénat

Président du groupe d'amitié sénatorial France–Israël

—

Bien avant la création de l'Etat, Israël disposait déjà d'une école d'art – Bezalel. Elle est restée un centre d'excellence, de créativité et d'innovation, point de départ de nombreux artistes et créateurs dont nous sommes fiers.

Je remercie tous ceux qui ont aidé à faire venir à Paris les œuvres de jeunes talents, pour les exposer au Sénat.

J'espère que les "Cent ans de dialogue par l'Art, de Jérusalem à Paris" se poursuivront et approfondiront les relations entre les peuples de nos deux pays.

*Daniel Shek*

Ambassadeur d'Israël en France

—

La Culture est l'un des axes de recherche et de développement du B'nai B'rith depuis sa création en 1843.

En effet, dès le début, il est apparu que l'un des vecteurs incontournables de connaissance et de reconnaissance mutuelles était l'Art, les traditions, les apports culturels de la communauté juive sous toutes ses formes.

De nos jours, la médiatisation qui est faite d'Israël en donne une image dramatiquement imparfaite et tronquée. Il est à regretter que bien souvent, seule la violence des paroles et de la guerre fasse la une des nouvelles.

Dans un souci de transparence et pour apporter une dimension humaine plus élevée, le B'nai B'rith France a fait appel aux meilleures instances israéliennes dans le domaine des Beaux-Arts: l'Académie Bezalel de Jérusalem, de renommée mondiale, qui célèbre le centenaire de sa création.

De manière à rapprocher les jeunes et à favoriser le dialogue sur le registre de la tolérance et du développement personnel, le B'nai B'rith, d'un commun accord avec Bezalel et les Services Culturels de l'Ambassade d'Israël à Paris, a dédié cette exposition aux réalisations des étudiants de dernière année de la promotion 2009.

Que cette rencontre sur le terrain de la Culture et des Arts soit un pas de plus vers le respect mutuel et la Paix. C'est notre souhait le plus cher.

*André Nadjar*

Président du B'nai B'rith France

—

Les Amis de Bezalel sont heureux d'accueillir, au cœur même de Paris, l'Académie – centenaire – des Beaux-Arts de Jérusalem, Bezalel.

“Bezalel – cent ans de dialogues par l'Art” propose au grand public de découvrir durant quelques jours, à l'Orangerie du Sénat, toute la diversité et la richesse d'une création artistique issue d'un enseignement remarquable: transmettre valeurs et techniques d'antan dans une dynamique moderne pour offrir une Œuvre d'avant-garde.

Bezalel, dont le nom hébraïque “sous l'ombre de Dieu” fait référence à l'artisan chargé de fabriquer “l'Arche d'Alliance”, est la première Ecole d'Art d'Israël dont l'ensemble des différents départements va de l'architecture à la conception de céramiques, du design industriel et de la mode à l'animation vidéo, de la peinture et sculpture à la communication visuelle.

Cette exposition est l'occasion de vous inviter à contempler les identités créatives des jeunes artistes d'Israël et par là-même à observer l'époustouflante modernité de ce pays.

L'activité des Amis de Bezalel contribue à l'élargissement du champ des connaissances et de la recherche par des publications et des conférences ainsi que par l'attribution de bourses d'étude à l'attention des étudiants de l'Académie Bezalel. Le Cercle des Amis de Bezalel participe également à l'organisation d'expositions itinérantes des travaux d'élèves de dernière année, lauréats de l'Académie.

Les Amis de Bezalel sont ravis de participer à la présentation des œuvres de ‘la relève’ du créateur de l'Académie, Boris Schatz, qui lui-même proposa en 1892 sa première sculpture, “La mère de Moïse”, exposée au Salon de Paris, puis “Mattathias l'Asmonéen” présentée à l'Exposition Universelle de 1900.

Nous présentons aux jeunes artistes de Bezalel nos plus vifs encouragements à poursuivre la voie de l'excellence

dans leur ouvrage qui n'a de cesse que d'affirmer leur vitalité réjouissante aux yeux du monde... sur les traces de leurs illustres prédécesseurs.

Les Amis de Bezalel adressent leurs plus vifs remerciements au B'nai B'rith Ben Yehouda de St Maur-La Varenne pour leur bienveillante initiative et leur enthousiasme, le Sénat pour son accueil chaleureux ainsi que l'Ambassade d'Israël pour son soutien et enfin un grand merci à nos partenaires dévoués, sans qui l'exposition n'aurait pas eu lieu.

*Les Amis de Bezalel*

*Zahava Adiri*

Présidente

*Saül Attia*

Trésorier

*Bénédicta Zakine*

Responsable culturel

—

Depuis sa fondation, l'histoire de Bezalel est intimement liée à celle de la communauté des résidents juifs d'Eretz–Israël (le Yishouv), ainsi qu'avec celle de l'Etat d'Israël. Des générations de diplômés de Bezalel ont apposé leur marque sur chaque sphère de la vie du pays. Leur influence est perceptible dans le domaine public, les communications, le commerce, l'industrie, la culture, l'art et l'enseignement. Ce qui avait débuté en 1906 à Jérusalem comme la vision d'un rêveur, Boris Schatz, s'est ainsi transformé en un facteur crucial dans la formation de la culture visuelle en Israël. On peut dire que dans une large mesure, l'histoire de Bezalel se confond avec celle de la culture d'Eretz–Israël et d'Israël.

Les cent années d'existence de Bezalel constituent également un siècle de développement et de structuration du langage de l'art et du design. Ce qui avait débuté comme une tentative éclectique et romantique pour forger le "style d'Eretz–Israël" connu de multiples transformations avant de parvenir à formuler un langage contemporain, fonctionnant tant au niveau local qu'au niveau international.

*David Tartakover et Gideon Ofrat*  
(extrait de la Préface à 'Bezalel 100',  
publié par la Loterie nationale pour les  
Arts et la Culture, Tel–Aviv, 2006)

## HISTORIQUE DE 'BEZALEL'

### I.

#### PRÉLIMINAIRES

Boris Schatz (1869–1922), peintre et sculpteur né dans la région de Vilna, en Biélorussie d'alors, se rend à Paris en 1889, étudie chez le sculpteur Mark Antokolsky et fréquente les ateliers du peintre d'histoire et de portraits Fernand Cormon et du sculpteur académique Alexandre Falguière.

En 1895, Schatz s'installe à Sofia, devient sculpteur à la Cour et participe à la création d'une Ecole nationale d'art, sur le modèle de l'Ecole des Beaux–Arts de Paris.

Durant les dix années de son séjour en Bulgarie, Schatz se consacre à la sculpture et à la peinture. Il aborde des sujets de l'histoire et des coutumes juives, marchant ainsi sur les traces de nombre d'artistes émanant de l'émancipation progressive des Juifs d'Europe. Schatz exécute notamment des effigies de personnages bibliques et de personnalités sionistes.

En 1903, Schutz présente à Théodore Herzl, fondateur et leader du mouvement sioniste, l'idée d'établir une école d'art à Jérusalem. Le projet prend corps et recueille l'assentiment du 7ème Congrès sioniste de Bâle, en 1905.

Cette même année, le graveur et illustrateur Ephraïm Moshé Lilien (1874–1925) dessine l'emblème de la future Ecole. L'Académie le reprendra.



LES BÂTIMENTS DE BEZALEL

avant 1914, Coll. Musée d'Israël, Jérusalem



TRAVAIL D'APRÈS MODÈLE

en 1909, Coll. Musée d'Israël, Jérusalem

## II.

1906-1932:

## BEZALEL, ÉCOLE D'ART ET D'ARTISANAT

En janvier 1906, Schatz s'établit à Jérusalem. En mai, il inaugure l'Ecole (littéralement: la Maison d'Etude) d'Art et d'Artisanat Bezalel. Il est accompagné d'une poignée d'artistes, immigrés eux aussi. Premiers départements en activité: le premier, consacré à l'art, est essentiellement axé sur le dessin de motifs pour tissage, et accessoirement sur l'étude du dessin et de la peinture; dans le deuxième, celui d'artisanat, on pratique le modelage, l'ornementation, le moulage en plâtre et le tissage de tapis. Parallèlement à l'enseignement, les ateliers de l'Ecole, établis sous son égide, entament une production d'objets artisanaux à thèmes religieux et historiques, bientôt désignés du nom d'objets Bezalel'. Leur production aura pour objectif d'assurer la survie économique de l'Ecole tout en fournissant du travail aux artisans et ouvriers locaux.

Schatz est un traditionaliste, hostile à tout ce qu'il nomme 'isme'. Les premiers enseignants à ses côtés sont des artistes de formation académique ou des adeptes de l'Art nouveau. Ils croient tous à une fusion possible de styles occidentaux essentiellement décoratifs et de ceux de l'artisanat d'Orient – Orfèvrerie des Juifs yéménites, travail du cuivre de Damas etc..

Ce mélange d'idéologie et de pratique se situe au cœur du jeune mouvement sioniste. Les premières vagues d'immigration juive voient la naissance, en 1909, du premier kibboutz (Degania) et de la première ville 'juive' (Tel-Aviv). Tous deux portent des noms hébreux. Ils ont été précédés par la naissance de l'hébreu moderne, à usage quotidien, due à l'acharnement d'un homme – Eliezer Ben Yehouda, initiateur dès 1890 d'un Comité pour la langue, qui deviendra l'Académie de la Langue hébraïque, et auteur du grand dictionnaire de l'hébreu ancien et moderne, dont le premier volume paraîtra en 1910.

Le regard que Schatz portera en 1928 sur son Ecole affirme son rôle pionnier au sein du sionisme:

*“Bezalel, écrit-il, n’est pas comme les autres écoles d’art et d’artisanat, c’est une institution dont le but est non seulement de répandre l’art en Eretz–Israël, mais également de créer un art hébreu, ou plus exactement, de rassembler les étincelles d’art juif dans le pays et dans le monde, où elles furent éparpillées durant deux millénaires. Son objectif est d’enflammer ces étincelles, de les réunir et de leur insuffler le nouvel esprit hébraïque renaissant.”*

**1908\_** L’Ecole s’installe dans les deux locaux d’un ancien orphelinat, à la lisière des quartiers neufs de la ville. Ils abriteront l’Ecole même et ce qui deviendra bientôt le musée pour quelque soixante ans. En 1908, l’Ecole compte 70 élèves et 6 enseignants. **1909\_** Deux nouveaux départements sont consacrés l’un au travail sur cuivre et l’autre à la lithographie. En 1911 s’ouvrira celui de la photographie. **1914\_** L’Ecole compte 450 étudiants et ouvriers chargés de la production d’objets destinés à l’exportation. **1917\_** Fermeture de l’Ecole par les autorités turques. Boris Schatz est exilé à Damas. **1918\_** Réouverture de l’Ecole. Schatz reviendra d’exil l’année suivante. **1920\_** Le programme d’enseignement comprend la peinture et le dessin, l’ornement appliqué principalement aux objets de culte; les ‘métiers pratiques’; la théorie – qui inclut l’anatomie et la perspective, l’histoire de l’art et celle de l’art juif. **1921\_** Première exposition annuelle de “l’Association des Artistes hébreux” à la Citadelle, dite Tour de David, à Jérusalem. Y participent essentiellement des enseignants et des étudiants de Bezalel. **1925\_** Ouverture de l’Université hébraïque à Jérusalem, du Technion (Ecole Polytechnique) à Haïfa, et du Musée national Bezalel, ancêtre du futur Musée d’Israël. **1929\_** L’Ecole, ne pouvant faire face aux difficultés budgétaires, ferme ses portes. **1932\_** Boris Schatz meurt aux Etats–Unis. Il a consacré les deux dernières années de sa vie à rassembler des fonds pour rouvrir son Ecole.

### III.

#### 1934–1967: LE NOUVEAU BEZALEL

**1934\_** Un ‘Comité du Nouveau Bezalel’ réunit à Berlin quelques personnalités, dont l’architecte Erich Mendelsohn et le peintre et graveur Hermann Struck. **1935\_** Le ‘Nouveau Bezalel’ ouvre ses portes, deux ans après le début de l’exode des Juifs d’Allemagne. Son premier directeur est le peintre berlinois Joseph Budko. La nouvelle équipe d’enseignants comprend le peintre et graveur Jacob Steinhardt, issu du groupe expressionniste berlinois ‘der Pathetiker’, et Mordecai (Max) Ardon (Bronstein), ancien élève, au Bauhaus, de Kandinsky, Klee, Feininger et Itten. Aux départements renouvelés s’ajoutent de nouvelles disciplines dans les domaines de l’art et des arts appliqués, tandis que les méthodes d’enseignement connaissent de profonds changements. **1940\_** Joseph Budko meurt. Il est remplacé par Mordecai Ardon, qui affirmera: “les deux orientations, art et artisanat, ne font qu’une”. **1945\_** L’Ecole accueille nombre de jeunes rescapés des camps nazis. **1955\_** Au vingtième anniversaire du Nouveau Bezalel, sont décernés les premiers diplômes en art. **1958\_** Création d’un Département de céramique. **1964\_** L’Ecole, dirigée en 1960–61 par le peintre expressionniste Isidore Aschheim et en 1961–64 par l’architecte Felix Darnell, compte 700 étudiants. Le typographe d’origine hollandaise Henry Friedlander enseigne ‘les fondements de l’imprimerie’. En 1970, le directeur (depuis 1964) Dan Hoffner constatera: “Dans les années 60, le Département de graphisme appliqué est entièrement consacré à la publicité, ignorant tout de la philosophie du design; et l’on y enseigne la calligraphie, et non pas la typographie...” **1967\_** Le Département des Beaux–Arts, devenu en 1966 ‘Département d’Art libre’, compte 400 étudiants et 8 enseignants. Début de l’enseignement de l’architecture d’intérieur et de la conception du produit.

## IV.

## 1968—: DE L'ECOLE À L'ACADÉMIE:

## BEAUX-ARTS, DESIGN ET ARCHITECTURE

**1968**\_ Un groupe d'enseignants se réunit pour exiger l'accès de l'Ecole au statut d'Académie. On enseigne l'animation. Le Département de Design de l'Architecture et de l'Environnement est constitué. Un atelier vidéo s'ouvre au Département d'Art libre. Une commission recommande l'attribution à l'Ecole d'un statut d'Institution supérieure. Le processus de la transformation de l'Ecole en Académie est entamé. **1975**\_ Premier échange important d'enseignants avec l'Académie d'Art de Düsseldorf, en Allemagne. **1976**\_ Attribution des premiers titres à des diplômés de Bezalel. **1979**\_ Le peintre et critique Ran Shehori, nouveau directeur, œuvre pour la formulation d'une 'constitution académique' pour Bezalel. **1980**\_ Une unité pour la Recherche et le Développement s'ouvre au Département du Design industriel et de l'Environnement. **1983**\_ Le Département du Design et de l'Environnement se transforme en deux Départements distincts. Une unité d'études théoriques est instituée. Début de la construction du campus de l'Académie à proximité de l'Université hébraïque, au Mont Scopus. **1988**\_ Le Département de la Photographie devient celui de la Photographie, de la Vidéo et de l'Informatique assistée par ordinateur. **1990**\_ Inauguration du nouveau campus sur le Mont Scopus. **1991**\_ Le Département de l'Environnement devient celui de l'Architecture. **1996**\_ Un programme de troisième cycle pour l'obtention du diplôme MFA s'ouvre: des séminaires y auront lieu, conduits, entre autres, par Haïm Steinbach (1997), Richard Deacon (1998) et Jannis Kounelis (1999). Le Département de Design graphique devient celui de la Communication visuelle. **2000**\_ 1160 étudiants et 300 enseignants. Une unité consacrée à la Mode est adjointe au Département de l'orfèvrerie. **2003**\_ Etablissement d'une unité pour Film, Vidéo et Nouveaux médias. Arnon Zuckerman devient le premier Président de Bezalel. **2005**\_ Participation d'enseignants

et d'étudiants du Département de Design industriel à l'exposition "Safe: Design takes a Risk", au MOMA de New York. **2006**\_ Bezalel fête ses cent ans. 1800 étudiants dans 10 Départements. **En 2009**\_ l'échange d'étudiants est appliqué entre l'Académie Bezalel et une quinzaine d'institutions en France, dont l'Ecole nationale des Beaux-Arts, l'Ecole nationale des Arts décoratifs et l'Ecole supérieure d'Architecture, à Paris, l'Ecole nationale des Beaux-Arts de Lyon et l'Ecole supérieure des Beaux-Arts de Marseille.

Y.F

## QUELQUES ANCIENS DE BEZALEL EN FRANCE

Depuis plus d'un demi-siècle, nombre d'anciens étudiants de Bezalel ont été présents sur la scène artistique française. Retenons parmi eux les noms suivants:

*Yaacov Agam*, né en 1928, étudiant en 1947–48, l'un des pionniers de l'art cinétique d'après-guerre. Travaille en France depuis 1951. Auteur de la Fontaine à la Défense (1975). Œuvres au Musée national d'Art moderne de Paris et au Musée de Grenoble.

*Avigdor Arikha*, né en 1929, étudiant de 1946 à 1949, peintre, dessinateur, commissaire d'expositions et essayiste, exposa notamment au Musée des Beaux-Arts de Dijon (1981) et présenta "L'Enlèvement des Sabines" de Poussin au Louvre (1979). Œuvres dans les collections du Musée national d'Art moderne, Paris, au Cabinet des Dessins du Louvre, au Musée Cantini, Marseille, et au Musée des Beaux-Arts de Lille. Arikha est lauréat du grand Prix de la Ville de Paris (1987) et du Prix des Arts, des Lettres et des Sciences de la Fondation du Judaïsme français.

*Dani Karavan*, né en 1930, étudiant jusqu'à 1949, sculpteur. Auteur de l'Axe majeur à Cergy-Pontoise (1980–1986), du Square de la Tolérance, Hommage à Yitzhak Rabin, à l'Unesco, Paris (1993–98) et de l'Hommage aux Communards, rue de la Roquette à Paris (1996–98)

*Micha Ullman*, né en 1939, étudiant jusqu'en 1964, sculpteur. Exposition personnelle au Musée d'Art et d'Histoire du Judaïsme, Paris (2000). Œuvres dans les Collections de ce Musée.

*Zvi Goldstein*, né en 1947, étudiant de 1966 à 1969, sculpteur. Exposition personnelle au Musée national d'Art moderne, Paris (1987). Œuvres dans les Collections de ce Musée.

*David Tartakover*, né en 1951, étudia en 1965–66, graphiste. Expositions personnelles au Passage de Retz à Paris et à l'Arc en Rêves à Bordeaux (1998) ainsi qu'aux Rencontres de la Photographie d'Arles (2005). Participe régulièrement au festival d'Affiches de Chaumont.

*Ron Arad*, né en 1951, étudia de 1971 à 1973, designer industriel et architecte. Exposition personnelle au Musée national d'Art moderne, Paris (2008–2009). Œuvres dans ce Musée.

*Moshe Ninio* (né en 1953), étudia en 1964–65, plasticien. Expositions personnelles au Frac Languedoc–Roussillon, à Montpellier (1996) et à la Galerie Chantal Crousel, à Paris (2000); participa aux expositions "Lignes de mire II" à la Fondation Cartier, Paris (1991), "C'est pas du cinéma" au Fresnoy, Tourcoing (2002), "Traces du Sacré" au Musée national d'Art moderne, Paris (2008) et à "Insomnie" au Passage de Retz, Paris (2008).

*Michel Kichka*, né en 1955, étudia de 1974 à 1978, illustrateur et cartooniste. Participe à nombre d'expositions en France, et tout récemment (2009) à "Permis de croquer" à la Bibliothèque historique de la Ville de Paris.

*Sara Iris Schiller*, née en 1955, étudia jusqu'en 1980, sculpteur et photographe, vit et travaille à Paris depuis 1984. Expositions personnelles au Credac d'Ivry sur Seine et au Frac Languedoc–Roussillon à Montpellier (1994), à la Synagogue de Dalem (2000), au Musée Picasso à Antibes (2003) et au Musée d'Art et d'Histoire du Judaïsme à Paris (2008–9).

*Michael (Mishka) Levin*, né en 1955, étudia jusqu'en 1981, graphiste. A Paris depuis 1984, où il dirige l'atelier Doc. Levin. A réalisé des projets importants dans les domaines de l'Identité visuelle et de la Communication, notamment pour le Grand Louvre (1989–98), le Musée Picasso à Antibes (2008) et tout récemment (2009) la François Pinault Foundation à la Punta della Dogana à Venise.

*Michal Rovner*, née en 1957, fin d'études en 1984, photographe et vidéaste. Exposition personnelle au Jeu de Paume, Paris, dans le cadre du Festival d'Automne (2005).

*Michael Gordon*, né en 1958, étudia de 1980 à 1984, graphiste. A collaboré avec des artistes français contemporains à des Livres d'artiste et des catalogues. Parmi eux: Absalon, Jean–Marc Bustamante, Sophie Calle, Marie–Ange Guilleminot, Laurent Pariente et Jean–Jacques Rullier. Exposition personnelle à la galerie Architypographies à Bordeaux (1989).

*Yael Bartana*, née en 1970, étudia de 1992 à 1996, vidéaste. Participe à des expositions à la Villette, Paris, dans le cadre de Nuit blanche (2003), à la Maison rouge, Paris (2004), au Credac, Ivry–sur–Seine (2006) et au Musée national d'Art moderne, Paris (2007).

*Eli Petel*, né en 1974, fin d'études en 2000, peintre. Participe à l'exposition "Traces du Sacré" au Musée national d'Art moderne, Paris (2008).

ARTISTES, DESIGNERS, ARCHITECTES,  
CRITIQUES D'ART À BEZALEL

Dans les annales (très incomplètes) de Bezalel, relevons les noms de quelques personnalités du monde de l'art ayant rendu visite, tenu des conférences, dirigé des séminaires, rencontré des étudiants. Citons entre autres les architectes Erich Mendelsohn, dans les années 30 du siècle dernier, Buckminster Fuller, Frank Gehry et Jean Nouvel; les artistes Robert Rauschenberg, Julian Schnabel, Hans Haacke, Richard Deacon, Anselm Kieffer, Michelangelo Pistoletto; les designers Willem Sandberg et Ettore Sottsass; les critiques et commissaires d'expositions Catherine David et Hans Ullrich Obrist; le cinéaste Claude Lanzmann...



TAPIS BEZALEL

1911–1914, décrivant les bâtiments de l'école et du musée  
45x142 cm, Coll. Particulière



PLAT BEZALEL

avant 1929, Laiton, argent et cuivre gravé  
diam. 30 cm, Coll. Particulière

Ce plat, riche en motifs décoratifs en arabesques, porte une inscription liée à Bezalel, artisan du tabernacle. Au centre, en lettres entrelacées, le nom de Bezalel.



LABOUREUR AVEC UN FUSIL SUR L'ÉPAULE

1911-16, Pochoir sur velours

50,6x62 cm, Coll. Particulière

La scène se réfère à une citation du Livre de Néhémie: "D'une main ils font l'ouvrage, de l'autre ils tiennent la lance".

Cet ouvrage est sorti de l'atelier dirigé à partir de 1911 par Michael Filmus, qui reproduisait au pochoir sur velours ou sur toile des motifs fournis par l'école à Bezalel.

Le département des **BEAUX-ARTS** de Bezalel octroie des connaissances spécifiques et offre les conditions optimales d'une progression personnelle, grâce à des bases techniques, historiques et théoriques et des contacts avec de nombreux artistes parmi les meilleurs en Israël, ainsi qu'avec des universitaires étrangers. La rencontre avec diverses conceptions permet à chaque étudiant de développer sa vision personnelle et critique, et de perfectionner ses moyens d'expression dans la formulation de son choix.

L'espace naturel de l'artiste se trouve dans le libre jeu des forces créatrices et exégétiques, que l'on nomme 'culture'. Le cursus du Département d'Art guide l'étudiant, jaugé selon des outils universitaires, vers le statut d'artiste indépendant, se testant lui-même à l'épreuve de la réalité culturelle extra-universitaire.

Le département des Beaux Arts propose un programme de quatre ans pour la licence (Bachelor of Fine Arts, BFA) et un cursus menant à la maîtrise (Master of Fine Arts, MFA).

Le **PROGRAMME DE MAÎTRISE EN BEAUX-ARTS** (Master of Fine Arts, MFA) se situe un ensemble intégratif de travail personnel en studio, d'études théoriques, de débats de groupe et de rencontres avec des artistes, chercheurs, critiques et conservateurs prépondérants en Israël et dans le monde, afin de formuler une structure dynamique *ad hoc* pour des études artistiques supérieures, dans le contexte de la création et du débat dans l'art contemporain en Israël.

Ce programme embrasse les domaines de la sculpture, de la vidéo, de la photo, du cinéma, de l'architecture et de la communication visuelle. Il met en oeuvre divers cadres de coopération et d'échange avec des structures homologues à travers le monde.

**Gili Avissar**

(né en 1980) BFA en Beaux-Arts, 2009



[1] *Sans titre*

2009, détail d'une installation

matériaux divers et vidéo en couleurs, dimensions variables

## Shai Azoulay

(né en 1971) BFA en Beaux-Arts 2008



[5]



[6]

[2] *Sur le chemin de là-bas*

2008, huile sur toile, 171×178 cm

[3] *L'âne du messie*

2008, huile sur contreplaqué marouflé sur toile, 17×20 cm

[4] *Contrôle blanc*

2009, huile sur toile, 123×222 cm

[5] *Tas de sable*

2009, huile sur contreplaqué marouflé sur toile, 21×20 cm

[6] *Cheval arabe*

2009, huile sur contreplaqué marouflé sur toile, 18×20 cm

[7] *Sur les épaules*

2009, huile sur contreplaqué marouflé sur toile, 18×20 cm



[2]

## Haimi Fenichel

(né en 1972) BFA en Céramique et Verre

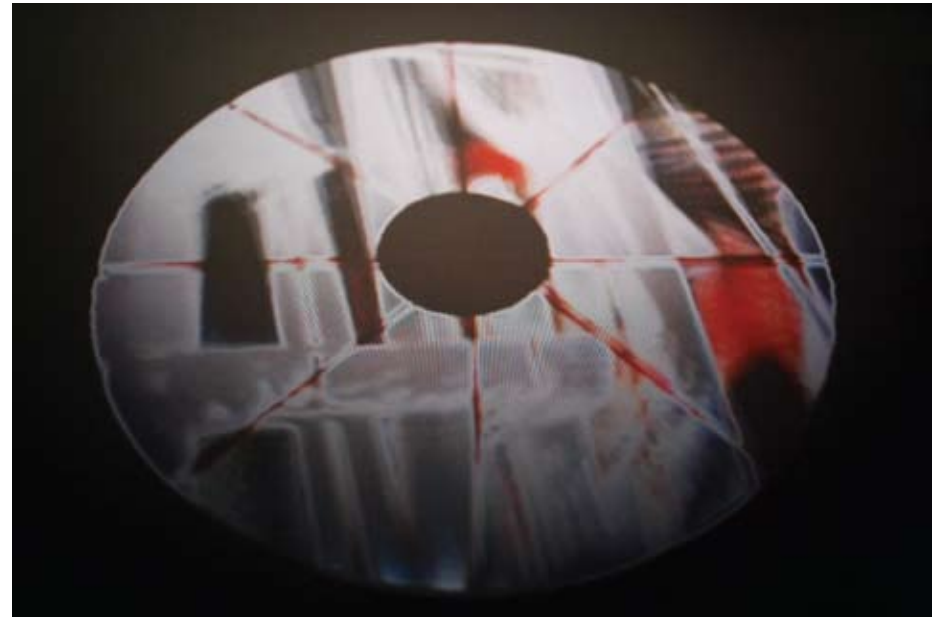


[8] *Horror vacuum*

2008. photographie en couleur, 121x220 cm

**Maria Rashed**

(née en 1984) BFA en Beaux-Arts 2009



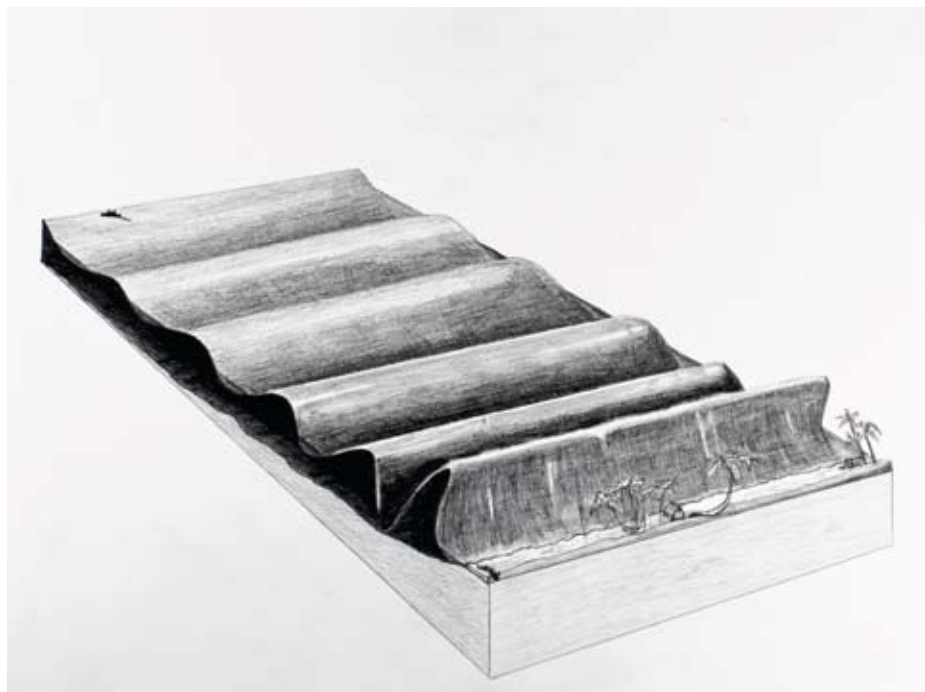
[9] *Grandir avec le gibet et la roue*

2009, vidéo, 2 moniteurs, 7 min. et 14 min.

La maison des grands-parents de Maria, dans le quartier d'Abu-Nisnas, à Haïfa, atteinte par un missile pendant la "Deuxième guerre du Liban".

## Yuval Sharon

(né en 1979) BFA en Beaux-Arts 2008



[11]

[10] *Transmission*

2007, acrylique sur papier, 25x50 cm

[11] *Tsunami*

2008, crayon sur papier, 25x32,5 cm

[12] *Une marche*

2008, acrylique sur papier, 35,5x39 cm



[12]

## Jan Tichy

[né en 1974, MFA en Beaux-Arts 2007]



[13] *Ile*

2007, Vidéo, 8 mn.

**Masha Zusman**

(née en 1972) BFA en Beaux-Arts 2004



[14]

[14] *Sans titre*

2007, stylos à bille en couleurs sur panneaux, 53.3×83.5 cm

[15] *Sans titre*

2009, technique mixte sur papier, 100×70 cm



[15]

Le département des **ARTS DE L'ÉCRAN** se divise en deux filières: vidéo et cinéma d'animation.

La spécialisation en cinéma d'animation promeut et développe le potentiel propre à chaque domaine d'animation. L'objectif est donc d'initier un groupe d'artistes qui seraient, chacun dans sa spécialité, les figures proéminentes des pôles d'influence du Cinéma d'Animation, de la Communication visuelle et de la Cyber Communication.

Le cursus de quatre ans se décompose en deux années de formation de base, suivies de deux autres années de spécialisation dans les différents champs d'action qu'offre l'Animation. En quatrième année, l'étudiant travaille sur un projet personnel qu'il présentera pour son diplôme de fin d'études. D'une grande diversité, l'enseignement de ce Département inclut toute une gamme de champs : Cinéma, Arts plastiques, Design et même Informatique. Le programme des études comprend également l'écriture de scénarios, la réalisation, le scénarimage (story-board), la scénographie, la conception de la bande sonore, la sculpture, l'illustration, le montage, la création graphique, l'animation classique, l'animation directe sous caméra (poupée) ou tridimensionnelle.

Ariel Belinco

(né en 1977) BFA en Arts de l'écran 2006

et Michel Faust

(né en 1980)

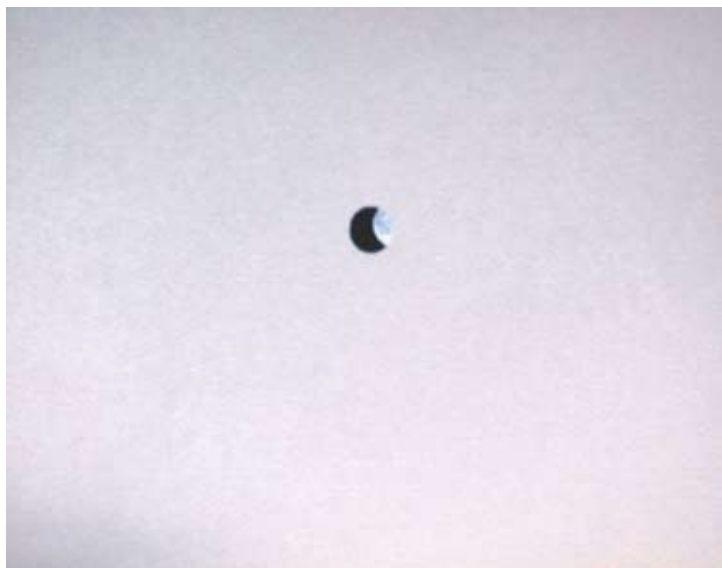


[16] *Béton*

2006, vidéo en couleurs, 5 min. 59

**Tamar Harpaz**

(née en 1979) MFA en Beaux-Arts 2009



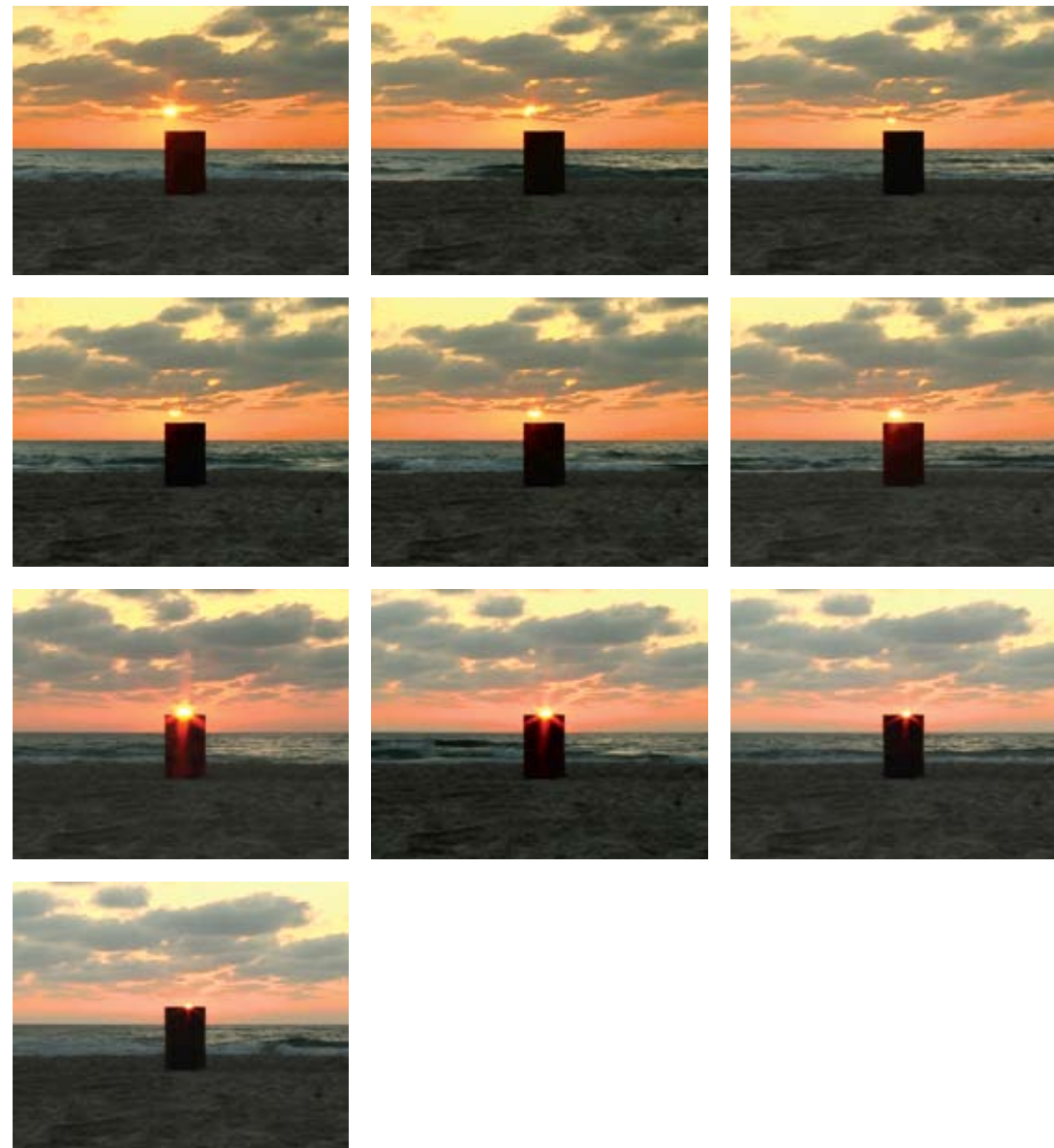
[18]

[17] *Piège*

2005, vidéo en couleurs, 5 min. 30

[18] *Volet*

2006, vidéo en couleurs, 3 min.



[17]

**Asaf Yosef Shani**

(né en 1979) BFA en Photographie 2006



[19] *Train de nuit*

2006, vidéo en couleurs, 8 min. 50

Le petit Département de **PHOTOGRAPHIE** faisait partie, aux premières années de l'Ecole Bezalel, du Département d'Art. Nourri de la tradition photographique orientale du XIXème siècle, figuratif pour l'essentiel, il s'y ajouta par la suite une approche photographique nationaliste-sioniste, née du désir de créer un foyer juif en Eretz-Israël. A partir de la fin des années 20, le Département subit l'influence de courants modernistes européens, entre autres de la photographie soviétique, du Bauhaus et des tenants du réalisme allemand. Ces mouvances initièrent une tension entre globalisme et particularisme, qui accompagna la photographie israélienne – et notre Département – au fil des ans.

A la fin des années 70, avec le retour au pays de photographes locaux ayant étudié aux Etats-Unis, fut créé un Département autonome de photographie, l'un des plus actifs de Bezalel à l'heure actuelle. Une nouvelle photographie, au caractère direct et réaliste en noir et blanc, fondée sur les tendances européennes et américaines de l'instantané, propose la vision pressée d'un promeneur subjectif exprimant ses sensations, traversant le monde et y jetant un regard direct et spontané. La tension prévalant entre global et local conduisit à un débat critique et esthétique, principalement autour de thèmes sociaux et politiques.

La photographie israélienne contemporaine ne renonce pas à son particularisme à travers les tensions politiques, même s'il s'agit d'un regard conceptuel froid, permettant simultanément une critique esthétique-objective et une vision subjective politique. Le passage d'une approche à l'autre se révèle parfois brouillé et trompeur. C'est parfois même une stratégie de camouflage, une sorte de simulacre de possibilités, un jeu de simulation conceptuel à partir de positions mouvantes, qui peut aller jusqu'à la schizophrénie d'une réalité post-moderne, contenant les réalités opposées allant du globalisme au particularisme.

## Honey Farber

(née en 1982 ) BFA en Photographie 2007



### [20] *Classes*

2006–2007, 3 photographies en couleur faisant partie d'une série

50×70 cm chacune

“L'ordre imposé, que l'école tente d'initier avec les rangées de chaises et d'élèves dans les classes, ne fait qu'accentuer le désordre qui y règne. Les photographies ont été prises immédiatement après la sortie des élèves, et on y retrouve non seulement la présence de l'enseignement dispensé dans la classe, mais également celle des êtres, même si cette présence est seulement suggérée dans la photographie. Le fait que la photographie soit a priori disposée selon une structure, ne fait que renforcer la désorganisation ambiante.”

**Guy Goldenblum**

(né en 1979) Photographie 2007



[21] *Gilazun*

2008, photographie en couleurs, 125×192 cm

Photographie aérienne d'un camp de réfugiés palestiniens à proximité de Ramallah.

**Elena Gomon**

(née en 1978) BFA en Photographie 2008

[22] *Ashdod*

2007–2009, 6 photographies en couleur tirées d'une série consacrée à l'étude de l'espace urbain d'Ashdod  
36×48 cm chacune

“Mon travail sur Ashdod n'est en rien une recherche anthropologique. Bien que connaissant ce que je photographie – puisque j'habite cette ville et que je participe au train train quotidien de ses habitants – il m'importe en fait davantage de témoigner de la vie au niveau affectif dans une ville israélienne. Je collectionne intuitivement des bribes de concret, qui composent le spectacle du vécu des habitants d'Ashdod.”



**Anat Litan**

(née en 1981) BFA en Photographie 2009



[24]

[23] *Saint-Jean d'Acre, Salle des Chevaliers*

2009, Collage en photoshop, 80x60 cm

[24] *Beit Shéan*

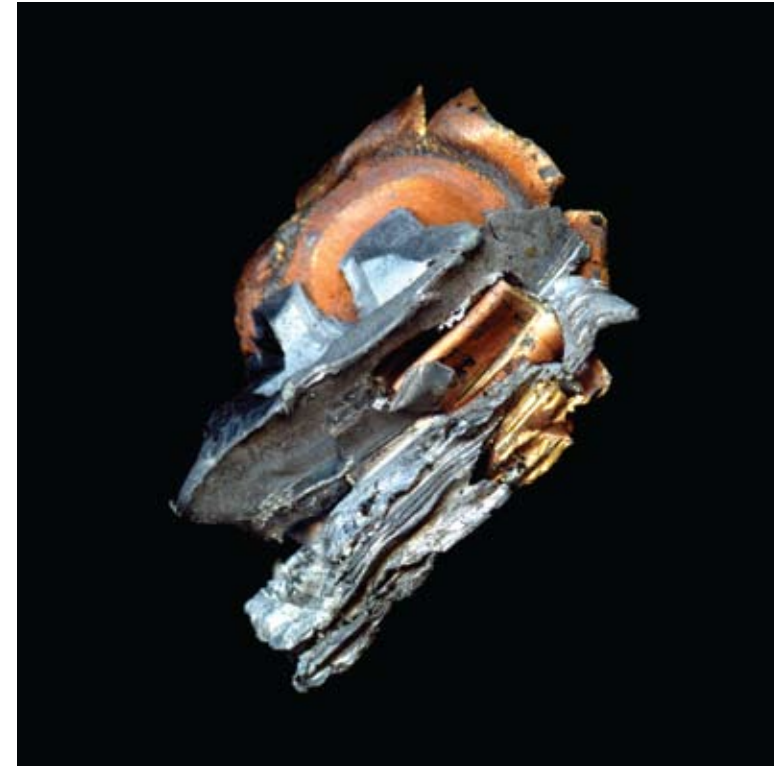
2009, Collage en photoshop, 50x50 cm

[25] *Beit Guvrin*

2009, Collage en photoshop, 50x50 cm

## Ella Littwitz

(née en 1982) BFA en Photographie 2009



[26] *Corpus Alienum*

2007–2009, 6 photographies en couleurs faisant partie d'une série

40×40 cm chacune

“En octobre 1973, lors de la Guerre de Kippour, Avi fut blessé et de nombreux éclats pénétrèrent dans son corps. La série s'ouvre sur la photographie de l'un de ces fragments et se termine par celle d'un éclat ayant blessé un ami proche lors de la Seconde guerre du Liban, l'été 2006.”

## Daniel Uman

(né en 1978) BFA en Photographie 2007



[28]

[27] *Terre labourée près d'une implantation*

2008, photographie en couleurs, 85×100 cm

[28] *Femme sur le toit*

2008, photographie en couleurs, 85×100 cm

[29] *Nahshonim*

2008, photographie en couleurs, 85×100 cm

Le Département d'**ARCHITECTURE** de Bezalel aspire à la pertinence. C'est pourquoi il se positionne comme centre universitaire prépondérant en matière d'études, de recherche appliquée, de création originale, de débats critiques et d'une implication active dans les domaines de l'architecture, de l'urbanisme, de la vie citadine, de la planification environnementale et paysagiste, de la culture de la construction et de l'habitat.

Le Département aspire à promouvoir le développement d'une structure universitaire efficace, ne se jugeant pas uniquement à l'aune de son niveau d'études et de la qualité des projets présentés par les étudiants, mais également à son influence au sens large dans le domaine professionnel, ainsi que sur les débats publics en Israël. Cet engagement spécifique du Département envers la culture et la politique locales israéliennes initie débats et relations de travail avec des organismes universitaires et professionnels similaires de par le monde.

Concrètement, le Département d'Architecture vise tout d'abord à la formation de professionnels émérites, polyvalents, experts dans les divers domaines conceptuels, technologiques et performatifs de la discipline architectonique – et capables, à la fin de leurs études, de s'intégrer dans tout milieu professionnel de pointe, en Israël comme à l'étranger.

Cet objectif constitue la condition préalable et la base incontournable de la réalisation d'une visée plus ambitieuse encore: la formation d'une nouvelle génération d'architectes intellectuels – de diplômés dotés d'une large culture humaniste, cultivés, dotés de sens artistique, originaux et féconds; de citoyens impliqués dans la vie politique et sociale; de planificateurs cherchant à redéfinir les domaines de la connaissance et de la responsabilité de l'architecte, dans l'environnement global d'un XXI<sup>ème</sup> siècle aux défis en perpétuelle évolution.



La cour du Département d'Architecture, au pied des bâtiments du vieux Bezalel. Elèves travaillant à une construction, dans le cadre du "Studio d'Architecture spontanée", conduit par l'architecte Sharon Rotbard.

Respirez profondément et regardez autour de vous: vous êtes entourés d'objets, certains sont sur votre corps, d'autres vous renforcent, et même parfois vous nourrissent.

Les chaussures que vous portez aux pieds, la boucle de ceinture, le bouton de chemise, l'appareil auditif, l'écran sur lequel vous lisez ces lignes, le téléphone, la chaise sur laquelle vous êtes assis, l'articulation artificielle de votre épaule et la voiture électrique dans laquelle vous êtes arrivés – ce sont tous des produits sur lesquels un processus de design a été initié. Que pensez-vous de ces produits? Sont-ils pratiques ou encombrants? Esthétiques, bon marché ou onéreux? Impressionnants ou banaux? Fruits d'une technologie de pointe ou simpliste? De quelles valeurs morales sont-ils vecteurs? Améliorent-ils notre qualité de vie? Sont-ils favorables ou nuisibles à l'environnement? Reflètent-ils une conception culturelle ou historique quelconque? Que disent-ils de vous?

Au cours des quatre années du cursus du Département de **DESIGN INDUSTRIEL**, nous initions un champ d'action et d'expérimentation qui étudie en profondeur le monde industriel. Les étudiants découvrent un nouveau corps de connaissance dès le premier jour de leurs études. Au début, leur sont enseignées les diverses bases professionnelles, culturelles et historiques indispensables pour que l'étudiant puisse, les années suivantes, chercher, créer, expérimenter et s'exprimer dans le design de produits exerçant une influence significative sur notre vie. Les étudiants sont encouragés à œuvrer dans une vaste gamme de secteurs du Design, dans des cours en studio et des projets touchant des thèmes historiques, culturels, personnels, technologiques et éthiques liés au Design.

**Bechor Bar-Tor**

(né en 1976) BFA Design industriel 2006



[30] *Cheval vert*

2006, MDF, peint, 127x37 cm

**Dmitry Dadashev**

(né en 1980) B. Des. en Design industriel 2008



[31] *Panoram*

Modèle de train électrique urbain, 2008

Photographie

**Felix Fridman**

(né en 1981) B. Des. en Design industriel 2007

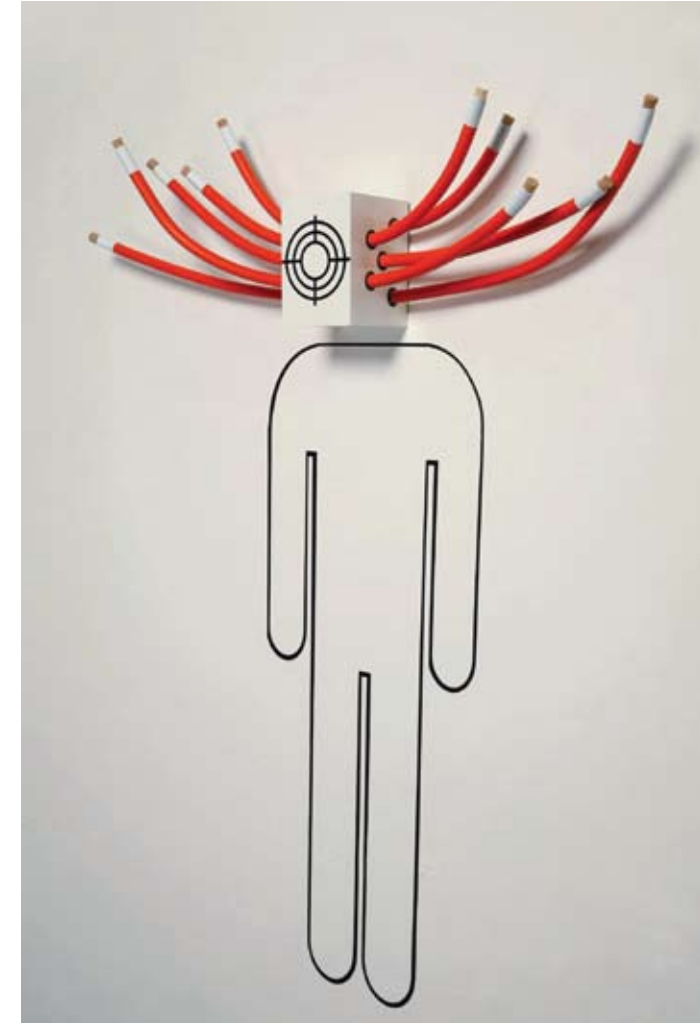
[32] *Olen, Do it Yourself*

2007, SP, 100x160 cm

“Olen est un objet employé pour suspendre des vêtements.

C'est l'un des nombreux items appartenant à une communauté Net interactive qui enseigne comment fabriquer ameublement, éclairage et objets de ménage. Au cours de la fabrication, les utilisateurs se familiarisent avec de nouveaux matériaux et des techniques innovantes, leur permettant de concevoir des objets selon leurs propres préférences en matière de design.

Les matériaux utilisés pour l'Olen sont des tuyaux SP, souples mais de structure solide. Grâce aux qualités de ces tuyaux SP, l'utilisateur peut modifier la longueur et la forme des cintres, ou encore s'inspirer du matériau pour fabriquer un nouvel objet.”



## Joshua Galitsky

(né en 1980) B. Des. en Design industriel 2006



[33] *Bicyclette pliante pour circuler librement en ville*

2006, simulation visuelle, 50x60 cm

## Aviad Gil

(né en 1978) B. Des. en Design industriel 2007



[34] *Chaise–conflit*

2007, bois d'olivier et feutre, 40x100x40 cm

“bois utilisé comme matériau pour la construction du mur dit ‘du Conflit’.”

**Boaz et May Kahn**

(né en 1975, née en 1985) B. Des. en Design industriel 2009



[35] *Fragile*

2008, Céramique coulée, 16x3x5 cm

**Shiran Magriso**

(né en 1979) B. Des. en Design industriel 2007



[36] *Senior – se déplacer dans la dignité*

modélisation d'une voiture de ville personnelle pour troisième âge, STL

32x33x15 cm

## Dafi Reis Doron

(née en 1981) B. Des. en Design industriel 2006



[37] *Banc public, banc privé*

2006, bois de noisetier et aluminium, 180x50 cm

## Zemer Set

(né en 1970) B. Des.. en Design industriel 2006



[38] *Chaises*

2006, Matériaux plastiques, 38×15×26 cm

Le *Studio B*, qui entame sa seconde année d'activité, constitue le portail officiel vers l'étude du **DESIGN INDUSTRIEL**. Les connaissances acquises en première année se dotent d'un objectif, d'une direction, et les étudiants affrontent pour la première fois des sujets comme le développement de cas d'utilisation, l'interface objet-utilisateur et la planification d'une production de masse.

Le choix de matériaux culturels locaux et le fait de se mesurer au design d'un 'outil multiplicateur de capacités' caractérisèrent le premier exercice, où fut examinée la figue de Barbarie (sabra) poussant dans nos contrées, qui dresse des obstacles épineux devant ceux qui la convoitent.

Le périple vers l'avenir du cueilleur de figues de Barbarie débuta avec le 'bidon au bout du bâton' bien connu, passa par une recherche des méthodes et des outils et se termina avec des dizaines de propositions, à la fois sérieuses et enjouées.

## Cueilleurs de figues de Barbarie

Exercice collectif de deuxième année, 2005



**Golan Cohen** (né en 1982)

[39] manche à balai et plastique

l. 38 cm



**Michal Dolev** (née en 1984)

[40] bois et bouteille en plastique

l. 100 cm



Gal Dror (née en 1982)

[41] bois et tôle galvanisée

l. 95 cm



Oded Gov (né en 1983)

[42] boîte de conserve et pin

l. 100 cm



**Meidad Marzan** (né en 1983)

[43] bois, cuir, inox et ressort

l. 95 cm



**Guy Michaly** (né en 1983)

[44] tuyau d'aluminium, boîte de conserve, bois

l. 145 cm



Barak Ronen (né en 1982)

[45] PCV (polychlorure de vinyle) taillé

l. 120 cm

La spécialisation ‘**AUTOUR DU DESIGN**’ aide les concepteurs–créateurs à se forger une approche critique et un langage personnel dans le domaine en constante expansion du Design expérimental, grâce à une approche pluraliste de cet univers. Le cursus aborde des thèmes courants dans les questionnements internationaux du Design, et vise à initier un corpus théorique et pratique.

Cette dernière année, une démarche expérimentale fut initiée, rassemblant toutes les études annuelles en studio autour d’une seule thématique, intitulée ‘Notes marginales’. Chaque cours aborda le sujet sous un angle différent, parmi les divers éléments du Design: angle philosophique–phénoménologique, angle des processus de travail remettant en question les processus du courant principal du design, angle du produit matériel, angle politique...

Dans le contexte de ces ‘Notes marginales’, les changements advenus dans la théorie et la philosophie du vingtième siècle furent examinés, ainsi que leur influence sur l’histoire du Design et sur les rapports de ce dernier avec les marges de son activité – art, sociologie, cybernétique, architecture, et autres domaines connexes au Design. Furent également étudiés les nouveaux processus d’élaboration, à la lisière et en marge du concept du Design, afin de découvrir de nouvelles sphères. Des questions furent posées sur les marges du concept du design, grâce à une ‘cartographie de la conscience’ sur les marges de l’identité et de la confusion inter–identitaire ; sur les marges de l’instauration d’un fonctionnement ; sur les marges des processus ; sur celles du produit, et enfin sur celles de la cognition. Au terme du travail sur les ‘Notes marginales’, des rapports furent posés entre des points de la carte ne se reliant généralement pas au niveau conscient, et de nouvelles marges furent ainsi initiées. C’est là un projet de recherche et de Design traitant du langage intérieur des contenus de la discipline.

**Nitsan Debbi**

(née en 1982) M. Des. en Design industriel 2009

**[46] Bouteille**

2009, verre et textile, photographie et dessin

“Le projet a débuté par une recherche sur l’univers des bouteilles. Il s’agissait de combiner un objet avec un comportement spécifique. J’ai choisi de créer une bouteille d’alcool particulière, inspirée par les passants qui boivent au goulot d’une bouteille d’alcool dissimulée dans un sac en papier.

Cette nouvelle bouteille combine verre et papier Tyvec, qui résiste à l’eau. Elle donne une surprenante sensation de douceur.”



**Yael Friedman**

(née en 1967) M. Des. en Design industriel 2009



[47] *Anneaux*

2009, fruits séchés

dimensions variant de 1,5x2 à 5x5 cm

“Nouveau matériau ‘vert’ en bijouterie. Des fruits et des légumes, séchés à l’air libre, se transforment de matière molle et éphémère en matériau durable pouvant être utilisé en bijouterie, une matière ‘verte’, susceptible de remplacer les métaux précieux.

Les matériaux: Pomme, poire, pomme de terre, oignon, topinambour, poireau, céleri-rave, carotte, citron, orange et cristaux Swarovski (blancs et rouges).”

Projet réalisé dans le cadre du cours ‘Notes marginales’

## Ronit Landsman

(née en 1974) M. Des. en Design industriel 2009

[48] *Taches de rousseur*

2009, 3 épingles, cuivre jaune

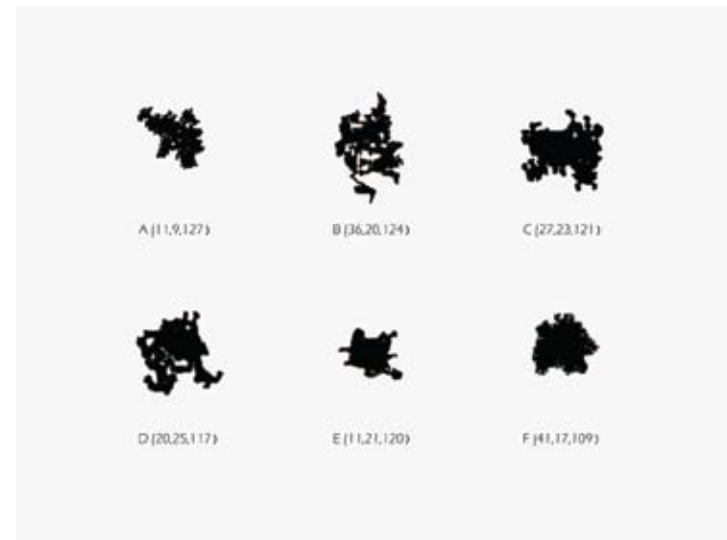
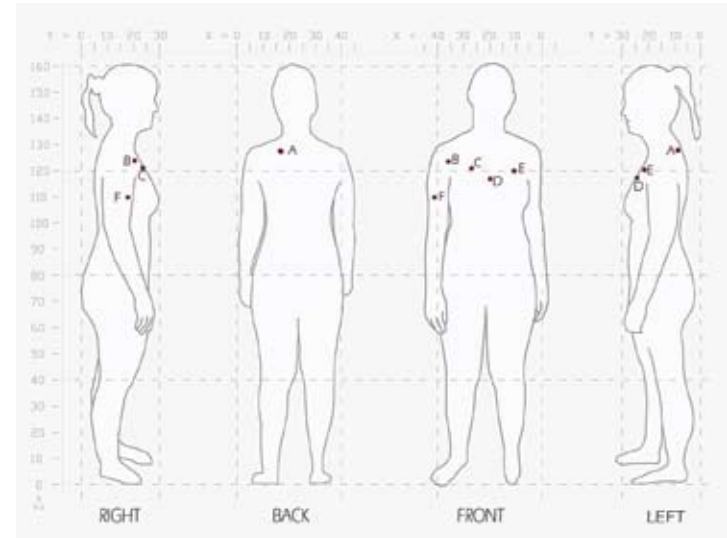
env. 5x5 cm chacune, avec cartographie des taches

“Ce processus est une remarque personnelle à partir du mot ‘radiation’.

Les différentes étapes de ce travail sont tirées de ma propre expérience en tant que personne dotée de taches de rousseur.

Le résultat en est une cartographie complète de mes taches de rousseur – leur taille, leur emplacement précis sur mon corps, avec en outre trois épingles en forme de taches de rousseur agrandies, selon les coordonnées exactes de leur localisation sur mon corps.”

Projet réalisé dans le cadre du cours ‘Notes marginales – processus’



**Salwa Mikhael**

(née en 1978) Diplôme d'Architecture 2004; M. Des. en Design industriel 2009



[49] *Aiguilles*

2009, matériaux divers, 2 à 50 cm de long

## Lee Oshrat

(née en 1977) M. Des. en Design industriel 2009



[50] *Fauteuil Antizahi*, 2009

bois, textile recyclé, menottes, 75x73x71 cm

Projet réalisé dans le cadre du cours 'Notes marginales – matériaux et formes'

## Liora Rosin

(née en 1981) M. Des. en Design industriel 2009

### [51] *Avion*

2009. sac en nylon et paille, 20x30 cm

“Il nous a été demandé d’étudier une famille d’objets, avec une simple ligne noire et un zeste d’imagination.

Au centre de mon schème, on trouve un aéroplane, avec à sa gauche un hélicoptère et à sa droite un oiseau. Dans le coin gauche le plus éloigné, à la droite d’une montgolfière, volette sans souci un sac en plastique.

L’aéroplane a un penchant pour la vitesse et les destinations. Le sac a un faible pour le mouvement; il se laisse facilement entraîner et préfère ne pas tenir compte des obligations horaires. L’un et l’autre pèchent par orgueil démesuré et tous deux, comme Icare, sont convaincus qu’ils peuvent voler. Ensemble, ils forment un sacavion. En utilisant une simple paille, on peut insuffler la vie dans l’avion et l’emplir d’un peu de notre propre péché d’orgueil. ”

Projet réalisé dans le cadre du cours ‘Notes marginales – phénoménologies’



Le Département de **DESIGN EN CÉRAMIQUE ET VERRE** est un laboratoire où s'élaborent des processus conceptuels se concrétisant en une vaste gamme de spécialisations, le problème de la matière et de sa signification servant de point d'ancrage. L'émergence de la matière dans l'univers de l'art et du design, le développement d'un dialogue entre artistes, intellectuels et spécialistes du design en Israël et à travers le monde, la quête d'un équilibre entre esprit, forme et matière – tous ces éléments constituent les valeurs cruciales guidant la création dans notre Département. Dans un univers contemporain lourd de valeurs virtuelles, l'Artisanat d'art apporte une valeur fondamentale dans la conception du Département, préservant la 'connaissance' de la matière, et s'enracinant dans une tradition de longues années de création et de conceptions évolutives. La spécificité du Département se fait jour dans l'élaboration d'un vaste glossaire conceptuel et dans l'élargissement des limites créatrices matérielles, grâce à une exploitation des connaissances traditionnelles mais aussi des technologies de pointe.

## Itamar Beglikter

(né en 1977) BFA en Céramique et Verre 2007;  
actuellement étudiant en M. Des. de Design industriel

[52] *Bouilloire*

2007, céramique, 17,5x28x6 cm

[53] *Guerriers*

2008-09, papier découpé, dimensions diverses

[54] *Simpson, Winnie l'ourson et Popeye*

2008, découpage pratiqué dans divers volumes de la première édition de l'Encyclopédie Hébraïque, publiée à partir de 1948

Lorsque Itamar Beglikter s'empare d'un objet appartenant à un domaine spécifique et le détourne vers une autre sphère, il œuvre à une sorte de brouillage culturel. C'est le cas lorsqu'il utilise des tomes de l'Encyclopédie hébraïque – perçue comme l'un des hauts-lieux de l'élaboration de la pensée israélienne – pour créer des images de personnages culturels relevant d'un lieu et d'un diapason culturels autres (d'après Baruch Blich).



[52]

## Miri Berger

(née en 1982) B. Des. en Beaux-Arts 2008



[55]



[56]

[55] *Jeu d'échecs*

2008, céramique, diamètre: 42 cm

[56] *Modern Times*

2008, céramique, 120x250 cm

## Ola Brenner

(née en 1979) B. Des. en Céramique et Verre 2009

[57] *Chronique d'une bouteille*

2008, verre, 25x15x15 cm

## Ziv Gennel

(né en 1982) Etudiant en Céramique et Verre

[58] *Papillons*

2009, verre, 10x15 et 10x20 cm chacun

## Noa Hagiladi

(née en 1978) B. Des. en Céramique et Verre 2006



[59]

[59] *Feuilles de mangue*

2006, pâte de verre, dimensions variables

[60] *Tracteur*

2006, verre, photographie

**Zemer Peled**

(né en 1983) B. Des. en Céramique et Verre, 2009



[61]



[62]



[61] *Chauffe-pita*

2007, céramique, diam. 22 cm

[62] *Arsenal*

2008, porcelaine, 3 unités

h. 38, 25 et 30 cm respectivement

## Sara Shuraki

(née en 1982) B. Des. en Céramique et Verre 2006

[63] “*Dans le ciel en haut comme ici—bas sur la terre*”

2008, argile blanc, 19×40×30 cm

Cet objet fait partie d'une série de six objets relatifs aux six jours de la Création. L'objet présenté se réfère au cinquième jour.

“La technique employée pour créer les objets se base uniquement sur un travail au tour. Après l'élaboration de la forme de l'objet, j'ai rompu ce dernier en morceaux, que j'ai rassemblés intuitivement de diverses manières. Un nouvel objet apparaît alors, doté de connexions et de rapports particuliers, qui octroient à l'objet une signification neuve. Une fois les objets cuits au four en biscuit, je leur ai appliqué de l'engobe (barbotine colorée) avant de les soumettre à une seconde cuisson.”



**Rotem Tuval**

(née en 1982) B. Des. en Céramique et Verre 2009



[64] *Tasses pour couple*

2007, Céramique, 10x30 cm

**Yuval Yehonatan**

(née en 1979) B. Des. en Céramique et Verre 2009

**[65] *Pot de fleurs***

2009, Terre cuite, 19×21×12 cm

**[66] *2 Tasses***

2009, STA modelage, slip casting, glaçage, decal, sous-couche, 17×10,5×3,5  
et 5,5×7×4 cm

**[67] *Soupière***

2009, STA modelage, slip casting, glaçage, decal, sous-couche, 12×17,5×6 cm

**[68] *Deux assiettes***

2009, STA modelage, slip casting, glaçage, decal, sous-couche, 1,5×28×16  
et 1,5×21×9 cm

“Dans le contexte des tendances minimalistes et aplatissantes du High-tech, je crée un environnement de produits Low-tech, ouvrant sur un espace réduit mais surchargé d’objets.

Ce travail constitue une synthèse visuelle de deux mouvances, qui reflètent l’état actuel des choses. L’une traite de la surpopulation, d’un monde allant vers sa pleine saturation, de l’exploitation totale des ressources naturelles disponibles; et par ailleurs, de la culture de consommation, de la surproduction, de l’amoncellement d’objets nous donnant l’illusion du bonheur dans la richesse. Je travaille sur les marges entre mince, aplati, plat et superficiel.”



[65]

L'histoire du Département d'**ORFÈVRERIE ET MODE** remonte au tout début de l'école d'art et d'artisanat Bezalel. A l'heure actuelle, coexistent dans notre Département trois filières différentes: objets, bijoux et accessoires, habillement. Le point de départ de ces spécialisations est l'étude approfondie des interactions prévalant entre l'homme, la matière et l'environnement, ainsi que les diverses étapes du processus de fabrication et de création.

La filière 'Objets' tente de jeter un pont entre techniques artisanales traditionnelles et méthodes écologiques et technologies avancées. Dans le cadre de cette spécialisation, sont conçus des articles dans les domaines abordés depuis toujours dans ce Département, comme les objets culturels et la Judaïca, les ustensiles et articles de table, l'éclairage, etc., ainsi que dans d'autres domaines plus novateurs. A la spécialisation Bijouterie, qui constituait déjà par le passé l'axe principal du Département, s'est ajoutée celle des Accessoires, entre autres chaussures, sacs, chapeaux, lunettes et montres. Là également, l'accent est placé sur les technologies et les matériaux innovants, permettant un élargissement conceptuel et créatif, répondant à un questionnement approfondi sur notre vie actuelle, notre passé et notre avenir. La filière 'Habillement', relativement récente, s'est donné pour objectif l'approfondissement de concepts fondamentaux, avec une délimitation nouvelle des conceptions conventionnelles. Comme dans les autres spécialisations, on y analyse les rapports habillement/enveloppement avec le milieu culturel, en identifiant les exigences affectives et fonctionnelles des utilisateurs. Ces trois filières tentent de tisser entre elles des liens créatifs au plan matériel et conceptuel, stimulant ainsi l'étude des limites inter-champs et la création de nouveaux vecteurs de réflexion interdisciplinaire.

## Aya Bentur

(née en 1981) BFA en Orfèvrerie et Mode 2008

### [69] *Chaussures au travail*

2008, cuir, 2 paires, l. 25 et 27 cm respectivement

“Des chaussures au travail: leur force et leur délabrement vont de pair.

Le processus de création d’une chaussure, et la façon dont elle s’élabore, donnent sens à son existence. Sa force provient de sa capacité à recevoir, accepter, changer et s’ajuster.

La chaussure absorbe les défauts et les mouvements du monde, qui initie les circonstances, la manière et la durée dans lesquelles la chaussure appose son empreinte.

Concomitamment, elle laisse une trace sur nous, sur la façon dont nous nous présentons, notre manière de vivre et de marcher sur cette terre.”



## Attai Chen

(né en 1979) BFA en Orfèvrerie et Mode 2007

### [71] *Broche*

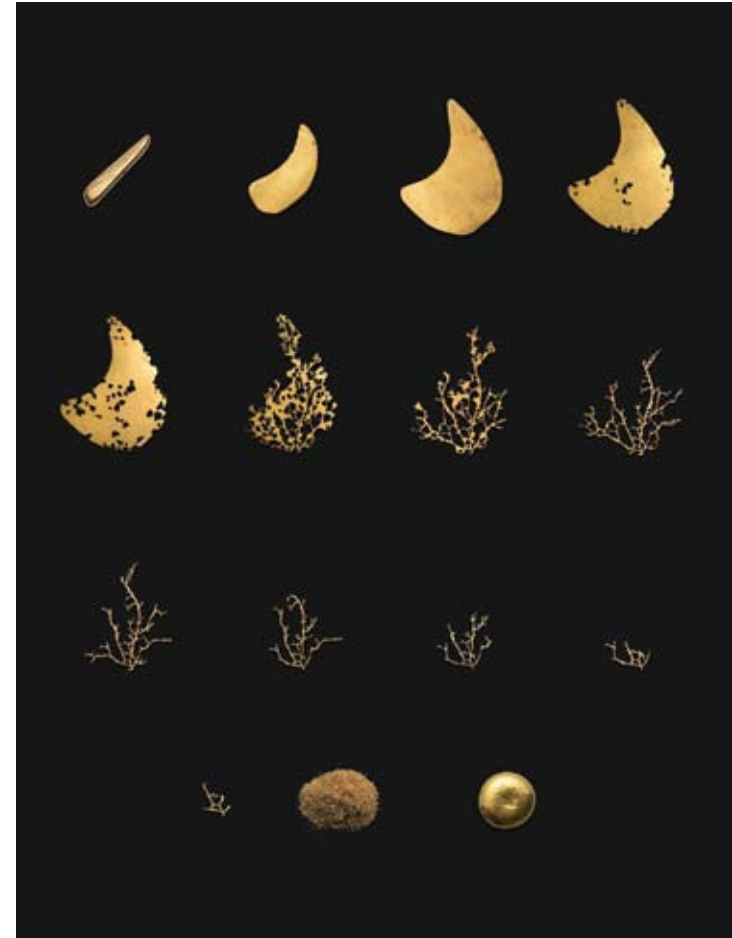
2006, Bloc d'or et ses applications sur des objets bidimensionnels portés et recyclés en bloc original or 24 carats, 2007

“Pour ce travail, j'ai choisi de me concentrer sur la question de la place et du sens de la matière dans un univers numérique, virtuel.

Jadis, lorsque l'esprit humain dépendait de la matière et s'y identifiait, l'or était censé posséder les attributs de l'immortalité. C'était là la quintessence de la substance, la matière ultime, divine.

J'ai créé trois séries de bijoux présentés en fichiers informatiques sur une broche-écran numérique. Tous les bijoux ont été fabriqués à partir d'une once d'or pur.

Ils sont conçus pour symboliser les divers processus de croissance et les stades ultérieurs de dégradation, flétrissure ou usure. La trace de chaque bijou représentant un stade spécifique de ce processus a été conservée sur fichier informatique, puis le bijou lui-même a été fondu. L'or recyclé est devenu le matériau d'un nouveau bijou de la série, et ainsi de suite.”



## Reip Chopin

(né en 1971) BFA en Orfèvrerie et Mode 2006

### [72] *Colimaçon B*

2006, Instrument d'écriture

fer, parchemin, acier inoxydable, 1,3x9,3x21,4 cm

### [73] *Colimaçon C2*

2006, Instrument d'écriture

fer galvanisé, parchemin, fil de fer, 1x3x13 cm

*Le miel est produit par l'abeille, la toile d'araignée par l'araignée, et l'écriture est une production de l'homme — Karl Popper*

“L'acte d'écriture constitue un rituel qui débute en pensée, se poursuit et s'achève dans l'engagement. Les instruments d'écriture opèrent une liaison constante entre l'idée et le mot écrit. L'implication rituelle dans le processus d'écriture naît du désir d'initier une 'nouvelle lecture'. Cette série d'instruments d'écriture nous invite à agir attentivement, délibérément, respectueusement. De la sorte, l'instrument d'écriture se fait familier et personnel. Ces instruments modifient les règles du jeu. L'auteur se propose d'agir en pleine conscience du fait que: La surface devient un instrument; un matériau précieux, le parchemin, se voit offrir l'occasion d'être disponible; une grande quantité de matériau est contenue dans un petit volume. Les instruments d'écriture s'éveillent à la vie et proviennent du monde des insectes, de créatures rampantes et volantes. Ils ne sont pas inertes, et la lettre propose un point de rencontre entre certaines règles et intentions. Toutes les pièces possèdent des mécanismes différents et uniques. Elles renforcent la relation main/surface par des détails compliqués, exigeant une concentration totale et un type particulier de préhension pour l'emploi de l'instrument.”



[73]



[72]

## Roman Feld

(né en 1975) BFA en Orfèvrerie et Mode 2006

[74–76] *Mimesis*

3 paires de lunettes

Tetain et titanium, 11×15, 20×22, 21×12 cm respectivement

“Malgré notre système verbal sophistiqué, une grande partie de la communication interpersonnelle passe par des mécanismes non verbaux, basés sur notre langage corporel. Dans ce langage, les traits du visage jouent un rôle important dans l’expression des émotions, des pensées, des sentiments et dans la transmission des messages.

Je suis une personne timide, et parfois, il m’est difficile de mettre en mots mes émotions; j’ai donc besoin de médiateurs pour délivrer au monde certains messages. Dans ce projet, j’ai choisi de concevoir des lunettes représentant diverses expressions faciales, dont les formes sont tirées de compositions du visage et imitent les relations entre les traits.”



**Nikita Mechannikov**

(né en 1980) BFA en Orfèvrerie et Mode 2007

**[77] *Horloge à huile***

2007, verre, argent, huile et eau

diam. 50 cm, h. 30 cm

**[78] *Temps***

2009, vidéo en couleurs

***Sablier***

Matériaux: sable, bois, galets de rivière, mécanisme, tapis.

Dimensions: diam. 2 mètres, h. 10 cm

***Horloge à feu***

Matériaux: cire, argent, Pyrex, mécanisme.

Dimensions: h. 160 cm, diam. 18 cm..

***Horloge à eau***

Matériaux: verre, argent, huile, eau, mécanisme.

Dimensions: diam. 50 cm., h. 30 cm..

“Le temps est perçu comme accéléré, morcelé, éphémère. La montre a fait du temps quelque chose de jetable, d’unidimensionnel, trop souvent comparé à l’existence humaine. La course moderne – ratée – après le temps me fatigue. Je veux m’arrêter, me reposer et saisir le temps autrement. Dans ce contexte, j’ai créé une série de trois sortes d’horloge: un sablier, une horloge à feu et une horloge à eau. Chacune d’elles combine plusieurs approches temporelles et initie une synthèse permettant au spectateur d’expérimenter une sensation du temps différente.”



[77]

Dans tous les domaines de création du Département de **COMMUNICATION VISUELLE**: design d'un livre, illustration, campagne de publicité ou habillage d'une chaîne de télévision, on retrouve à la base le même miracle, celui de la communication visuelle. En faisant passer des messages, des idées, des sentiments et des informations par la forme, la matière, la couleur, le mouvement, le son et l'image, le designer atteint son public-cible, en utilisant un langage à la fois conventionnel – pour être compris – et non conventionnel – pour se montrer surprenant et original.

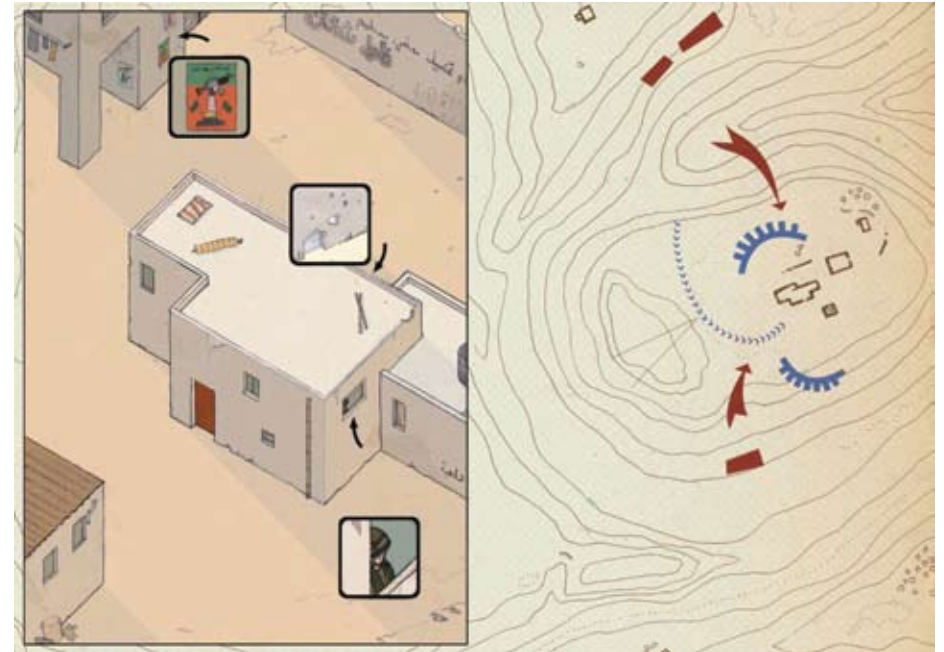
Les deux premières années, le cursus du Département aborde l'étude des bases du design et de la communication visuelle, avant de se ramifier pour les troisième et quatrième années en cinq filières spécialisées: design graphique et typographique, design en réseau, interface utilisateur, illustration, design publicitaire et design cinétique.

Au cours de leurs études, les étudiants expérimentent des techniques traditionnelles parallèlement à des technologies sophistiquées. Le lien entre la main qui dessine, qui touche la matière, et le domaine d'une technologie de pointe constitue l'un des principes du Département. Son cursus stimule une créativité jaillissante, transcendant les frontières, expérimentant sans pour autant renoncer au professionnalisme, au savoir-faire et à la capacité de gérer les rapports avec le client. Et ce, dans un environnement actif et dynamique riche de débats animés, d'une pensée critique, d'un vaste savoir et de valeurs d'excellence et de renouvellement.

Le Département vise à octroyer à ses étudiants la possibilité ultérieure de progresser dans des conditions fluctuantes et les prépare à devenir des designers féconds, des leaders, des innovateurs capables d'enrichir l'espace visuel en Israël.

## Jonathan Boas

(né en 1980) B. Des. en Communication visuelle 2008



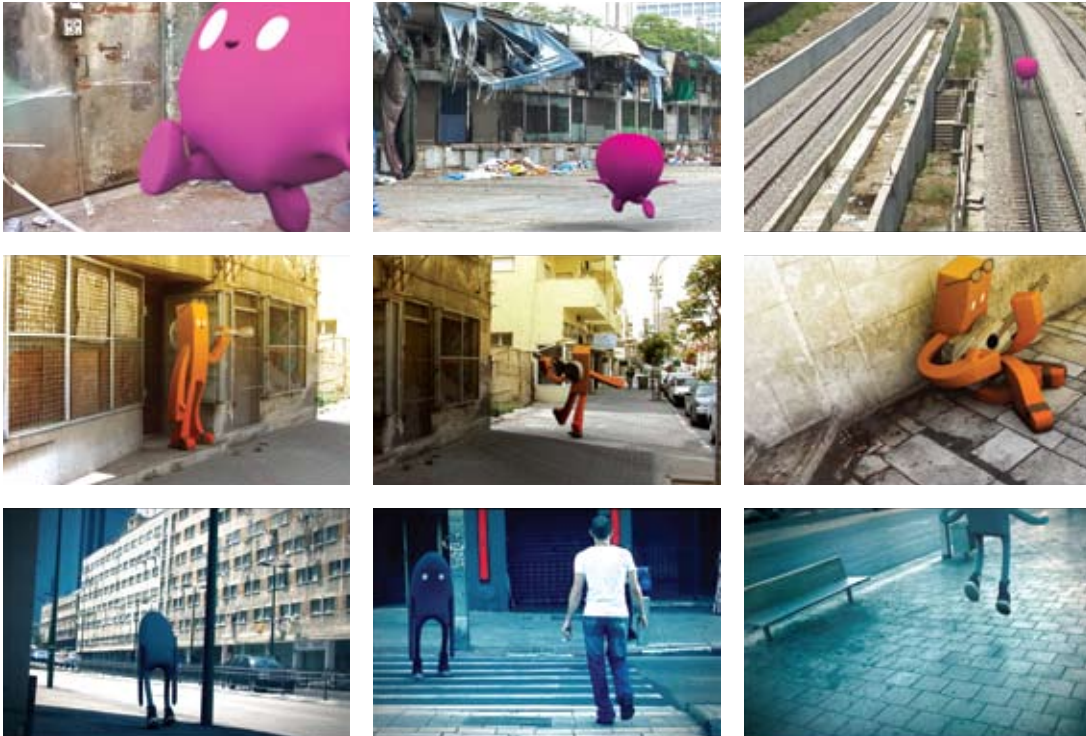
[79] *Illustrations pour 'Kouki' d'Etgar Keret*

Projet de livre contenant trois nouvelles illustrées

'Kouki' fait partie du recueil de nouvelles paru en français sous le titre de 'Pipelines' chez Actes Sud, 2008

## Eric Lerner

(né en 1983) B. Des. en Communication visuelle 2007

[80] *Monsieur Fortune*

2007, vidéo, 2 min. 30

## Neta Lie Ron-Raz

(née en 1981) B. Des. en Communication visuelle 2008

[81] *Illustrations pour 'La complainte du petit père Kangourou' de Rudyard Kipling*

Elad Shrem

(né en 1980) B. Des. en Communication visuelle 2009

מלח / מלח הארץ

שבוע הספר

עברית

פסטיבל הסרטים הבינלאומי ה-34

גופן ישראלי חדש!

496351

דינה, דינה ברזילאי \*\*\*

הבימה החדשה 2009

בצלאל / בצלאל / בצלאל

Maya Tiberman

(née en 1980) B. Des. en Communication visuelle 2005

Etudia en 2004 au Département Multimedia de l'ENSAD à Paris dans le cadre d'échange d'étudiants



[82] 'Melah'/'Melah Ha'aretz' ('Sel'/'Sel du Pays')

2009, affiche présentant un nouveau corps de caractère hébraïque

[83] Billes

2005, vidéo, 3 min. 11

## Liran Tsah

(née en 1984) B. Des. en Communication visuelle 2009

[84] *Sous influence*

2009, enveloppes pour disques et leur coffret

Travail sur des enveloppes de disques et des coffrets, traitant de l'influence d'artistes sur d'autres artistes.

Michal Vexler

(née en 1979) B. Des. en Communication visuelle 2005

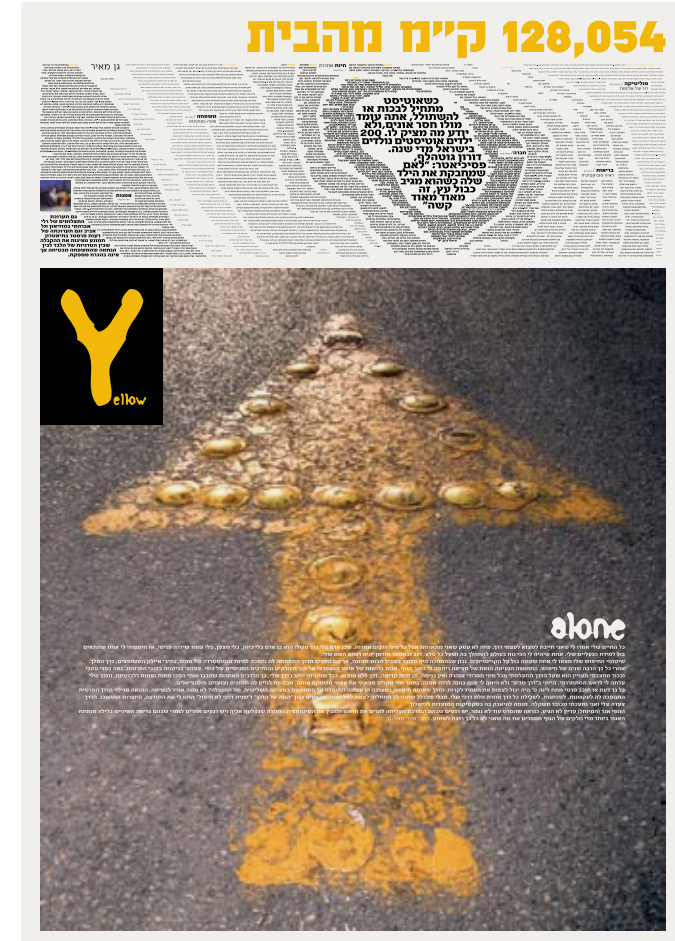


[85] Etude d'une cursive hébraïque

2005, Inspirée du corps de caractère hébraïque carré, des lettres manuscrites hébraïques et de la cursive arabe

Dvorit Weinheber

(née en 1976) B. Des. en Communication visuelle 2006



[85] Alone (seul)

2006, projet d'affiche conçue pour "Briques jaunes", magazine pour ville virtuelle 120x80 cm

Le cursus du Département **HISTOIRE ET THÉORIE** s'est élaboré à partir d'une approche interdisciplinaire, prônant un pluralisme de concepts et de contenus, et aspirant à offrir à l'étudiant de Bezalel enrichissement et inspiration.

Il vise à accompagner l'étudiant au cours des diverses étapes de ses études et à lui faire découvrir le processus de création, l'histoire et la théorie des beaux-arts et du design. Le corps enseignant du Département inclut des chercheurs spécialisés en philosophie, science, littérature, cinéma, archéologie, sociologie, sciences politiques, gestion etc., et traitant tous de domaines situés entre théorie et pratique

Le Département organise plusieurs journées d'études par an. Ces dernières années, ont été invités des créateurs, conservateurs et théoriciens du monde entier, entre autres, venant de France: Claude Lanzmann, Catherine David et Romy Golan.

Depuis trois ans, le département "Histoire et Théorie" diffuse sur le Net la revue 'Histoire et Théorie: Pro'tocol', avec forum de discussion et interactivité des lecteurs.



CONSEILS & RISQUES FINANCIERS  
COURTIER D'ASSURANCES  
DÉDIÉ AUX RISQUES DES ENTREPRENEURS  
DEPUIS 1999

---

Responsabilité Civile des Dirigeants  
Responsabilité Civile Professionnelle  
Garanties Chômage  
Hommes Clés

Votre contact: Roger Bissor  
[roger.bissor@risquesfinanciers.com](mailto:roger.bissor@risquesfinanciers.com)

Nous assurons vos risques pour faire  
durer votre succès

Crf – 76 rue Jules Guesde – Levallois-Perret  
Tel: 01 55 46 80 60